

Cette présentation a été effectuée le 23 novembre 2010, au cours de la journée « Intervenir sur les milieux pour un engagement actif et engagé » dans le cadre des 14es Journées annuelles de santé publique (JASP 2010). L'ensemble des présentations est disponible sur le site Web des JASP, à l'adresse <http://www.inspq.qc.ca/archives>.




Groupe interdisciplinaire de recherche sur les banlieues

La ville étalée et ses défis pour la santé des aînés

Carole Després, professeure d'architecture
Université Laval

« Intervenir sur les milieux pour un vieillissement actif et engagé »
Journée thématique
Responsable :
Lucie Richard, GRIS, Université de Montréal

14^e Journées annuelles de santé publique (JASP)
Centre des congrès de Québec
23 novembre 2010



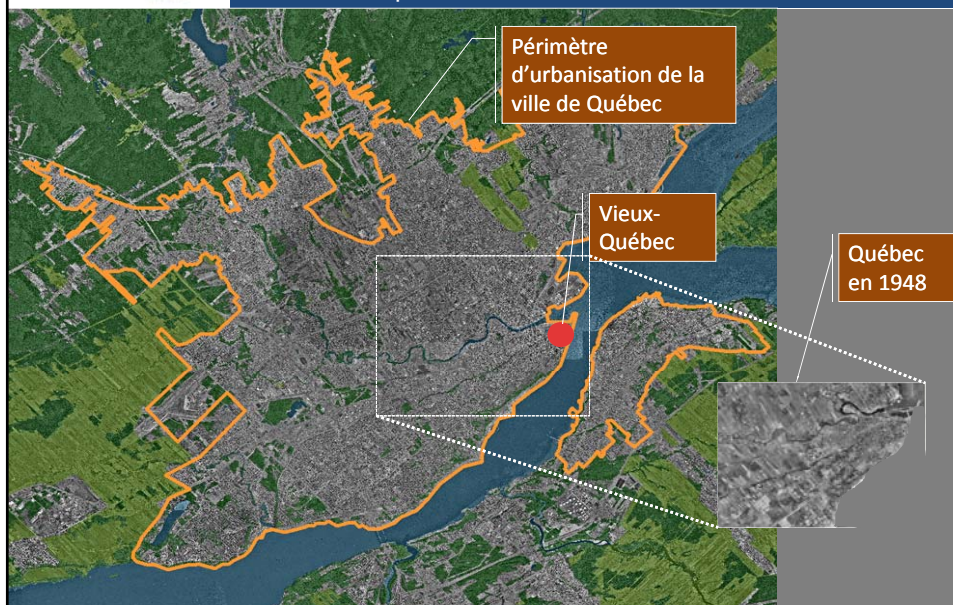
La ville étalée

Ses défis pour la santé des aînés

Plan de présentation

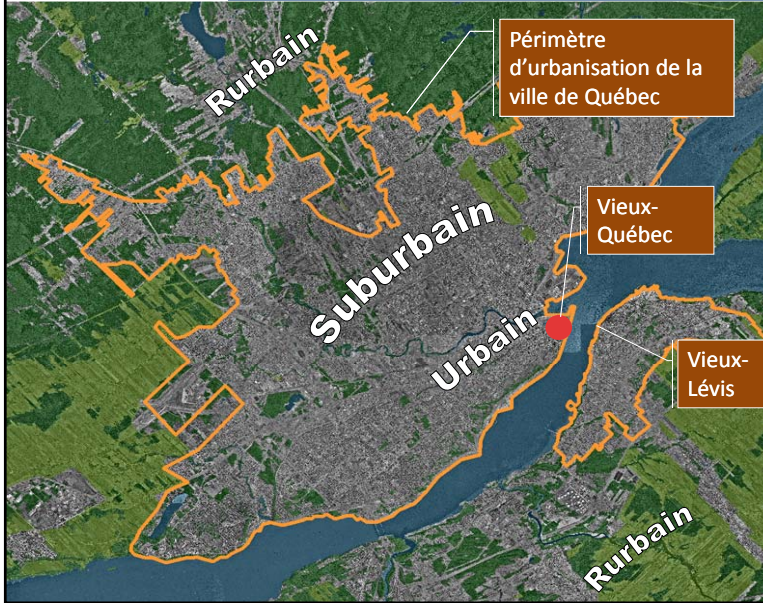
1. Croissance urbaine et étalement territorial
2. Le vieillissement de la « Vieille Capitale »
3. Où habitent les aînés à Québec?
4. Où désirent vieillir ces aînés?
5. Les défis de l'aménagement
6. Conclusion

1. Croissance urbaine & étalement territorial



La ville étalée

Ses défis pour la santé des aînés



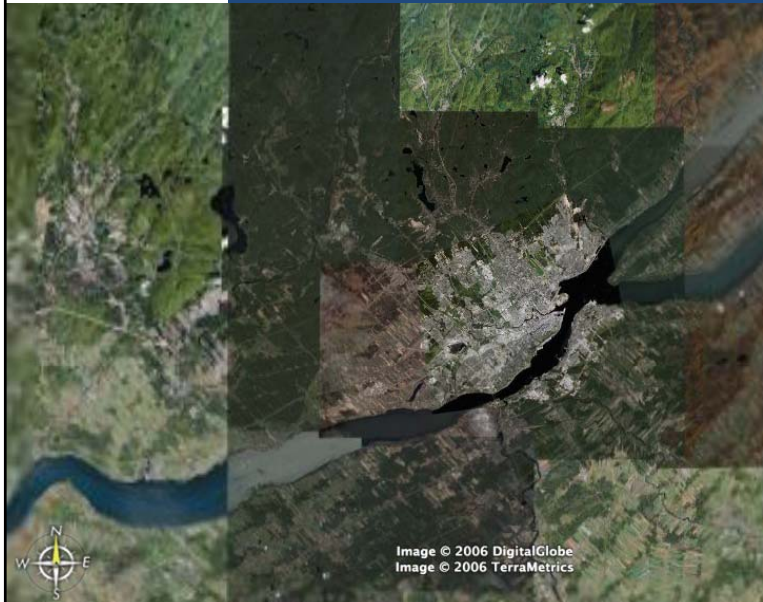
Ville de Québec
500 000 hab
sur 500 km² :
1000 hab/km²

1,4X Montréal;
5X moins
densément
peuplée

5X Paris
intramuros;
20X moins
densément
peuplée

La ville étalée

Ses défis pour la santé des aînés



**Communauté
métropolitaine
de Québec**

720 000 hab
sur 3347 km² :
215 hab/km²

75 % de la
CMM
5X moins
densément
peuplé

65ans+ : 17,0%
0-19ans: 18,6%

Taux de croissance entre 1996-2006 (Statistiques Canada)

Population

Agglo de Québec : 4,1 % soit 20 770 personnes sur 10 ans
RMR de Québec : 5,9 % soit 39 740 personnes sur 10 ans
Le Québec : 5,7 %

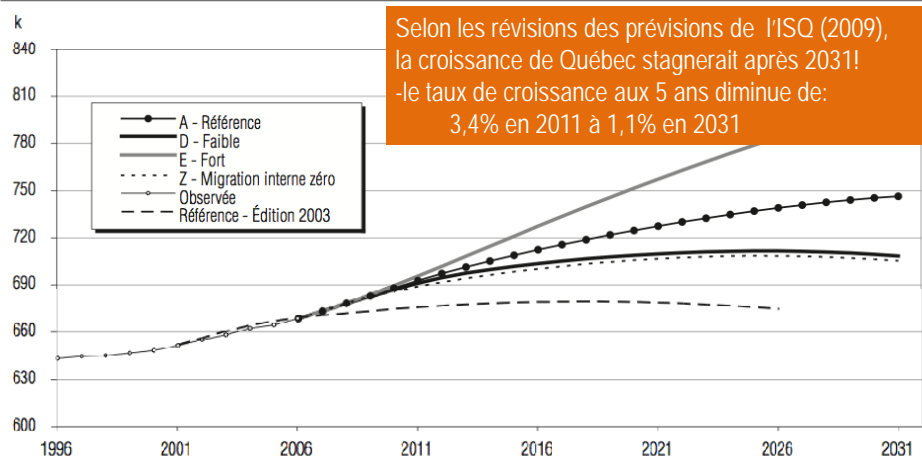
- Québec attire les 15-24 pour les études collégiales et universitaires;
- Elle subit des pertes chez les 25-34, ainsi qu'au profit des MRC voisines.
- Québec, c'est donc des étudiants et baby-boomers, moins d'enfants de moins de 20 ans et moins de jeunes travailleurs.

Ménages

Taux de croissance plus élevé dû à la fragmentation des ménages

Agglo de Québec : 12,2 % soit 26 190 ménages sur 10 ans
RMR de Québec : 14,2 % soit 39 370 ménages sur 10 ans
Le Québec : 13,0 %

Évolution de la population selon différents scénarios, Capitale-Nationale, 1996-2031



La ville étalée

Ses défis pour la santé des aînés



Fécondité à la hausse

- 1,6 pour la région Capitale nationale comparativement à 1,4 en 2006.
- Le plus faible au Québec



Léger accroissement de l'espérance de vie

Rétention de l'immigration

[ISQ (2010) Coups d'œil sociodémographique, mars 2010, no 3]

La ville étalée

Ses défis pour la santé des aînés

Prévisions démographiques 2006-2021 (ISQ 2009)

Population

Agglo de Québec : 7,9 % soit **42 837 personnes** sur 15 ans (+10,9% d'ici 2031)
 CMQ : 9,9 % soit 74 200 personnes sur 15 ans (+13,5% d'ici 2031)

Ménages

Agglo de Québec : 14,8% soit **37 544 ménages** sur 15 ans (+21,2% d'ici 2031)
 CMQ : 17,9% soit 56 400 ménages sur 15 ans (+23,9% d'ici 2031)

Des ménages plus âgés

Agglo de Québec: 55-74 ans: **+ 35 108 ménages**
 75+ : **+ 16 983 ménages**

Des ménages plus petits

Agglo de Québec: de 2,35 à 2,07 personnes /ménage
 - augmentation marquée des ménages d'une personne
 - ménages plus petits au centre et dans les vieilles banlieues

Prévisions démographiques 2006-2021 (ISQ 2009)

Population

Agglo de Québec : 42 837 personnes sur 15 ans

Ménages

Agglo de Québec : 37 544 ménages sur 15 ans

soit au minimum **40 000 nouveaux logements**

Le gros de la croissance se fera dans les 10 prochaines années; c'est demain !

Où mettre ces nouveaux logements? Quels types?

Les autorités doivent profiter de cette croissance pour adapter l'offre architecturale et urbaine!

2. Le vieillissement de la « Vieille Capitale »

La ville éta

Population et répartition selon les groupe d'âge et principaux indicateurs, scénario A, Référence, Capitale-Nationale, 2006-2031

Groupe d'âge	Population				
	2006	2011	2016	2026	2031
	k				
Total	692,8	712,4	727,5	739,1	746,5
0-19	133,0	132,0	135,0	138,9	134,6
20-64	438,0	434,5	419,9	402,6	394,8
65 ans et plus	121,8	145,9	171,8	197,5	217,0
75 ans et plus	54,9	62,5	75,8	94,9	113,9
	Répartition				
	%				
Total	100,0	100,0	100,0	100,0	100,0
0-19	19,9	19,2	18,5	18,7	18,0
20-64	64,0	63,2	61,0	57,7	54,5
65 ans et plus	15,2	17,6	20,5	26,7	28,5
75 ans et plus	7,1	7,9	8,8	12,8	15,1
	Indicateurs				
Âge moyen	41,3	42,5	43,6	44,8	46,9
Âge médian	42,2	43,5	44,3	45,2	47,8
Groupe d'âge modal	45-49	50-54	55-59	60-64	65-69
Rapport aînés-jeunes ¹	77	92	111	127	142
Rapport de dépendance ²	54	58	64	73	84
Indice de remplacement ³	107	91	82	76	79

En 2006, les jeunes étaient encore plus nombreux que les aînés; en 2031, cette tendance sera renversée, le nombre d'aînés va doubler!

1/4

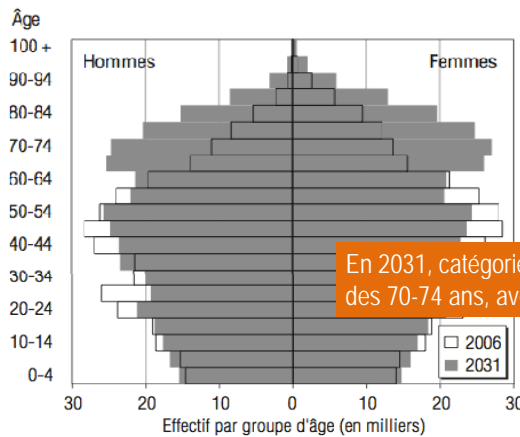
3/10

1. Rapport aînés/jeunes : 65 ans et plus / 0-19 ans X 100.
2. Rapport de dépendance démographique : (0-19 ans + 65 ans et plus) / 20-64 ans X 100.
3. Indice de remplacement : 20-29 ans / 55-64 ans X 100.
Source : Institut de la statistique du Québec, *Perspectives démographiques du Québec et des régions, 2006-2056*.

La ville étalée

Ses défis pour la santé des aînés

Pyramide des âges de la Capitale-Nationale, 2006 et 2031 Scénario A - Référence



En 2031, catégorie modale est celle des 70-74 ans, avec plus de femmes!

Source : Institut de la statistique du Québec, *Perspectives démographiques du Québec et des régions, 2006-2056*.

Vieillesse et emploi

- Proportion actuelle des plus de 55 ans en emploi à Québec: 7 %.
- Entre 2006 et 2021, tranches d'âge de travailleurs dont la proportion augmentera le plus : 55-64 ans et 65 ans et +.
- Les employeurs :
 - voudront repousser l'âge de la retraite pour éviter la diminution trop forte de la population active anticipée;
 - devront faire preuve de créativité pour retenir les travailleurs.
- 2/3 des départs à la retraite à Québec d'ici 7 ans [Enquête d'Emploi-Québec]
 - Secteur Administration publique et soins de santé
 - Secteur Arts, services publics, enseignement et services sociaux
- Nombre de migrants de 55 ans et + vers Québec, de 2000 à 2008 :
 - Une personne sur dix
 - Hausse des 80 ans et +

[ISQ, exploitation du fichier d'inscription des personnes assurées (FIPA) de la RAMQ]

3. Où habitent les aînés à Québec?

La ville étalée

Ses défis pour la santé des aînés

Les quartiers de triplex 1900-1940 en gentrification



En 2006, 1/5 résidents des quartiers centraux est âgé de 65 ans et +, soit 29 000 personnes; les aînés de 80 + ans y sont plus nombreux!
[Morin D, Fortin A (2008) *Cahiers québécois de démographie*, 37(1): 97-130]

La ville étalée

Ses défis pour la santé des aînés

Les banlieues 1946-1970 : vieillissement et dépeuplement



En 2006, 1/5 résidents des vieilles banlieues est âgé de 65 ans et +, soit 31 000 personnes.

Morin D, Fortin A (2008) *Cahiers québécois de démographie*, 37(1): 97-130;
Morin D, Fortin A, Despres C (2000) *Cahiers québécois de démographie*, 29(2): 335-356.

La ville étalée

Ses défis pour la santé des aînés



7 des 10 secteurs de vieilles banlieues (1946-1979) ont connu une baisse de population entre 1996 et 2006:

- Vieillesse plus accélérée que dans le reste de la ville
- 4 des 10 secteurs comptent de 29 à 36% de 65 ans et +

Données préparées par la Ville de Québec

La ville étalée

Ses défis pour la santé des aînés

1985 + : l'expansion du périurbain



En 2006, 1/10 résidents du périurbain de Québec est âgé de 65 ans et + soit 19 000 personnes, excluant l'extérieur du périmètre d'urbanisation où le développement se poursuit...

[Morin D, Fortin A (2008) Cahiers québécois de démographie, 37(1): 97-130]

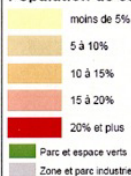
La ville étalée

Ses défis pour la santé des aînés

La population de 65 ans + à Québec?

Ville de Québec

Population de 65 ans et plus (%)



5 000 2 500 0 5 000 Mètres

Service de l'aménagement du territoire
Division de l'urbanisme
Source: Statistique Canada, aire de diffusion, recensement 2006

VILLE
QUÉBEC

Date: Décembre 2013
Préparé par: Monique Gagné

La 1^{re} couronne de banlieue rougit !
... Et la situation va s'accroître avec
le vieillissement des baby-boomers.

La ville étalée

Ses défis pour la santé des aînés

4. Où désirent vieillir ces aînés?

En général, on désire vieillir
comme on a vécu!



DESPRÉS, C., LORD, S. (2005) The meaning of home for elderly suburbanites. In G.D. Rowles and H. Chaudhury (eds) *Coming home : International perspectives on place, time and identity in old age*. Springer.



FORTIN, A., DESPRÉS, C. (2009) Vieillir en milieu urbain : le choix résidentiel des aînés. In J.P. Lévy, J.-Y. Authier et C. Bonvalet, (dirs) *Être domicile : la construction sociale des choix résidentiels*. P U Lyon.

- La grande majorité des personnes âgées optera pour un **vieillessement à domicile**, dans le maintien de l'identité territoriale.
 - Une fraction des propriétaires de maison cédera son logis aux familles plus jeunes. *Dans quelles conditions?*
- Au 3^e ou 4^e âge, 1/6 personnes âgées souffrira de limitations physiques ou de déficits cognitifs importants, ou de maladies chroniques restrictives.
 - La grande majorité de ces aînés fragilisés préférera **vieillir dans son quartier**, dans la poursuite de l'expérience résidentielle.
 - *Comment faciliter la transition des ménages âgés fragilisés vers d'autres types d'accommodation résidentielle?*

5. Les défis de l'aménagement

Quelques constats

- À moins de changements en matière d'immigration, le gros de la croissance de la population de Québec et de la CMQ se fera dans les 10 à 15 prochaines années.
- La maison unifamiliale avec son terrain privé continuera d'être le choix de la majorité des jeunes ménages mais aussi de plusieurs retraités, à l'image de celle où ils ont grandi ou vécu la majorité de leur vie.

Comment profiter des 40 000 nouveaux logements à construire dans les prochaines années pour diversifier/améliorer l'offre résidentielle et urbaine aux aînés?

Quoi construire? Comment? Où? Pour qui?

Quelques pistes d'action

1. Supporter l'*adaptation du bungalow* et sa transformation en *maisons bi familiales*
2. Insérer des *résidences avec services* et augmenter le nombre de *logements adaptés*
3. Consolider des pôles de *commerces de proximité et de services communautaires*
4. Adapter la gestion du *transport collectif* et *faciliter la marche*

1. Supporter l'adaptation du bungalow

- Maisons conçues sur un seul plancher facilement adaptables.
- Les programmes d'aide à l'adaptation du domicile sont insuffisants:
 - augmenter les ressources financières allouées à la SHQ pour l'adaptation du logis,
 - augmenter les compétences à la disposition des particuliers pour planifier et effectuer ces travaux.



VACHON, G., DESPRÉS, C, LORD, S. (en révision) Adapter le logis pour prolonger l'autonomie : L'expérience d'aînés de la banlieue souffrant de limitations fonctionnelles, *Revue canadienne sur le vieillissement/Canadian Journal on Aging*.

1. Encourager les maisons bi familiales

- Le règlement de zonage de plusieurs quartiers de vieilles banlieues autorisent les maisons bi générationnelles, voire bi familiales.
- Les solidarités intergénérationnelles peuvent ainsi être soutenues et encouragées dans ces milieux où 1/10 ménage serait ouvert à ce type d'accommodement résidentiel.
- *Des programmes d'aide financière doivent être mis de l'avant.*



VACHON, G., DESPRÉS, C. (2004) *Requalification de la banlieue et cadres réglementaires : situations actuelles et mesures d'assouplissement*. Rapport de recherche. Ottawa : SCHL.

2. Insérer des *résidences avec services et des logements adaptés*

- Le parc locatif vieillit et a besoin d'être rénové.
- Les propriétaires vieillissants de ces immeubles pourraient bien être intéressés à vendre.
- *L'achat de ces parcs d'immeubles par des coopératives ou des OSBL permettrait d'insérer des logements adaptés dans ces banlieues.*



VACHON, G., DESPRES, C., MORETTI, G., VAILLANT, J. (2006) *Retrofitting Quebec City's postwar suburbs: The renovation and densification of rental housing developments*, *Plan Canada*, 48 (1) : 12-15

3. Consolider des pôles de commerces et des services communautaire de proximité

- Plusieurs petits centres d'achat de vieilles banlieues sont en difficulté face à la compétition des grandes surfaces commerciales.
- C'est le moment idéal d'y intégrer des services d'aide aux aînés et par les aînés.



Centre S.A.G.E
(Soutien aux Aînés et Groupes d'Entraide)

4. Adapter la gestion du transport collectif et faciliter la marche



Qu'est-ce que la Centrale Livo ?

Qu'est-ce qu'une centrale de mobilité?



Pour promouvoir le transport public de personnes, il est apparu primordial d'améliorer l'information fournie à la clientèle. Pour cela Info Le Réseau permettra de répondre à divers fonctions :

- l'information multimodale (trains et autocars)
- la réservation de Transport à la Demande

Notre centrale d'appel possède un calculateur d'itinéraire de dernière génération, permettant aux voyageurs d'avoir une information fiable et claire.

Les freins à l'action

1. La rigidité des règlements d'urbanisme
2. La rareté des programmes de subvention et de financement
3. Le manque de ressources professionnelles en aménagement pour ces avenues
4. La rareté des projets-pilotes
5. Le manque de concertation et de volonté politique

Conclusion

Au-delà des constats et des orientations bienveillantes...
Y en a marre de répéter le même discours!



fin

www.girba.crad.ulaval.ca